

きらめき広場



● 絵手紙愛好家の作品

NPO 通信

矢神駅の御衣黄桜

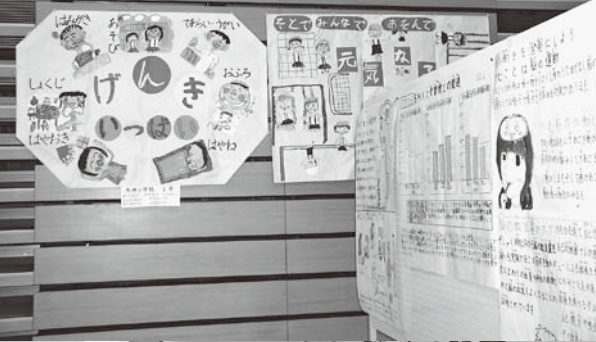
4月号で御衣黄桜をまもる運動を呼びかけたところ、20人を超す市民が集い6月4日、御衣黄桜をまもる会が発足した。

市指定文化財の矢神駅の御衣黄桜が中国地方で数本という珍しいものというくらいは知っていたが、その由来や他に誇れる素晴らしい樹木であることなど地元民でありながら無知であった。

50年程前、旧国鉄が「花いっぱい運動」として各駅周辺に植樹した桜の中に偶然混じっていた一本だということ。

「この駅には珍しい花の咲いた桜がある」という乗客の指摘で緑色の花がついていることに気付き、郷土の著名な植物研究家小坂弘氏（哲西町名誉町民）宅に持ち込み鑑定を受けたところ、昔、宮中で觀賞用に栽培されていた御衣黄で、当時は一般での栽培が禁じられていた桜と判明、矢神駅の「御衣黄桜」として一般に知られるところとなったという由来が聞けた。

また樹木医からは、「最近各地で御衣黄が騒がれているが、こんなに大きな樹木に成長した御衣黄桜は全国的にも珍しく、地域の宝として自慢する価値は十分である。桜は、花だけでなく根元から幹・枝・花と全体を觀賞するもの。見る人を感動させる御衣黄として守り続けてほしい。」などと話があり大きな収穫を得た。



康福祉まつり

支える、みんなの健康～



見たい・知りたい・伝えたい!

みんなの広場

Kirarira News



今年、矢神小学校の「歯・口の健康づくり」研究成果の発表、哲西町診療所スタッフの「へき地診療所の魅力とやりがい」と題した発表など、14団体が健康づくりと福祉に関する趣向を凝らした催しを行い、会場は終日、健康意識啓発ムードにつつまれていました。



きらめき健

~自分で守る、みんなで

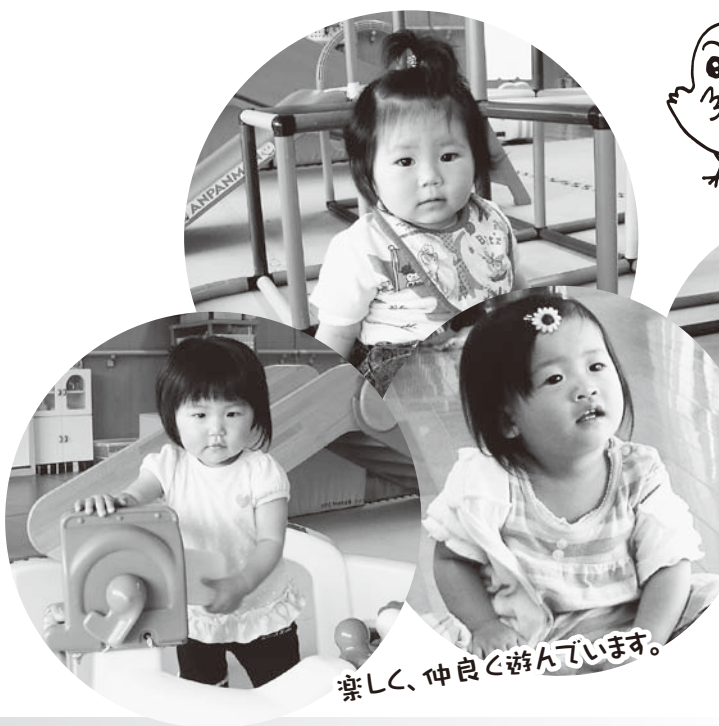




大田ふれあい教室

4月 花見とショッピング
6月 新砥小学校児童と巻き寿司作り

写真：多喜多友 平成24年度7月号
大田地区ふるさと振興協議会
広報委員会発行から



楽しく、仲良く遊んでいます。



哲西子育て広場

担当
荒木

市の委託を受けNPOきらめき広場が運営

毎週月、水、金曜日 10:00~15:00
月1回土曜日 10:00~12:00

子育てをしておられる方、どなたでも参加できますのでお子様と一緒に遊びにおいでください。みんなでお楽しみながら子育てをしましょう。
子育て中の方なら、どなたでも参加できます

6/20●エッグポプリを作りました。



8月の担当医表

(岡山光生病院から)

7日(火)	藤原(内科)	消化器(内視鏡)
14日(火)	お盆のため休診	
21日(火)	土持(外科)	腹部外科・血管外科
28日(火)	高畑(内科)	呼吸器・循環器

*理学療法士によるリハビリは毎週火曜日です。
*受診希望の方は、あらかじめご連絡ください。

8月の予定

- 20日(月)①10:30~②14:00~ お話会
- 22日(水)10:00~ ちょこっとクラフト
●内容/マグネット飾り ●参加費/無料
- 25日(土)10:00~ 水あそび

行事に参加しなくても自由に遊べます

内科

きらめき健康福祉まつり
診療所探検隊

7月14日土曜日、哲西町診療所・歯科診療所にて「診療所探検隊」を開催いたしました。今回は歯科での探検も加わり、参加した野馳・矢神の小学生の皆さんにも楽しんで頂けたと思います。

診療所探検隊では、CT室、カメラ室、薬局、歯科の4か所で行いました。CTで身近な物を撮るとどんなふうに見えるのかを見たり、実際に胃カメラに触ってみたり、薬局にある機械に薬の代わりにラムネをいれて動かしてみたりしました。

参加した子どもたちの感想

- 参加してよかった。
- いろんな事がわかったからよかった。
- ラムネをもらったりカメラを作ったのが楽しかった。
- 先生方の工夫で楽しくできました。またこの機会があれば参加したい。
- 診療所の事が少しでも分かったのがよかった。



診療所探検隊に多数のご参加を頂き、ありがとうございました。



歯科

内藤医師のお話
「歯ごたえ」のはなし

さぬきうどんをはじめ、麺類のおいしさは麺のこしにあるといわれています。では、どうやって、私たちはそれを感じているのでしょうか。

食べ物のおいしさを味わうとき、味を区別するのは味覚という感覚ですが、歯ざわりというのも大切なものです。宇宙飛行士の食事も、最初はチューブに入ったペースト状にものでしたが、今は形のあるものになりました。これは、柔らかくて噛む必要のない歯ごたえのない食事では、食べた気がしないからでしょう。

歯ざわりとか歯ごたえという感覚は、歯の感覚と、咀嚼筋(噛むための筋肉)の感覚から成り立っていると考えられています。

まず、この場合の歯の感覚とは、むしろ歯にならなるとき、痛く感じる感覚とはまた別のものです。そして、歯の感覚は、歯の根の周りをおおっている歯根膜の、圧力を感じるセンサーで感じます。

また、咀嚼筋の感覚とは、顎を動かす筋肉の中にあるセンサー(筋紡錘)が感じる感覚のことです。筋肉の感覚はたいへん敏感です。たとえば階段を上っていて、高さの不ぞろいなところがあれば、目でみてもわかりにくいわずかな段差でも、すぐに歩く感じわかりますね。それは足の筋肉の感覚が働いたからなのです。

うどんなが歯に当たったことは、歯根膜のセンサーが知覚し、そのときの咀嚼筋にかかる力を、筋肉のセンサーで知覚します。これらの情報が脳のコンピューターで総合的に判断されて、うどんなのこしがわかると考えられています。

では全部歯がなくなると総入れ歯の人の場合はどうなるのでしょうか。この場合、入れ歯を支える歯肉のセンサーが、歯根膜のセンサーの代わりにすると考えられますが、感覚がそうとう悪くなるようです。

食べ物のおいしさは、やはり歯が健康でなければわかりにくいのではないのでしょうか。

出典…「歯にいいはなし」香川県歯科医師会編

とぴつく診療所



認定
こども
園

ひよこ組



愛育委員の方が
七夕の野菜動物を
つくってくれたよ。

お水がめたくて
きもちいい♪



お魚
つれたよ



ささの葉
さーらさら♪

矢神
小学校

野馳
小学校

力を合わせた水辺の学校
〜野馳小・矢神小5年生〜

毎年恒例の水辺の学校を、7月12・13日の両日、鳥根県立青少年の家で実施しました。両校合わせて18名の5年生が参加しました。この宿泊訓練は、宍道湖周辺の恵まれた自然の中で、多様な体験活動を行ったり、集団行動を通して協調性や規律ある態度を育てたりすることを目的としています。子どもたちは、ゴビウス（水族館）見学・グリーンパークでの野鳥観察・動物発見ラリー・天体観測・サバニ（沖縄で古くから使われていたカヌー様式の漁船）漕ぎ体験・レザークラフト作り等、様々な活動を体験しました。特に、力を合わせなければ進まないサバニ漕ぎやレザークラフトによるキーホルダー作りが印象に残った子どもが多かったようです。わずか2日間の学校ですが、この体験学習を通して、友だちと協力する力や話を聞く態度など、多くのことを学び、子どもたちも一回り成長したのではないのでしょうか。



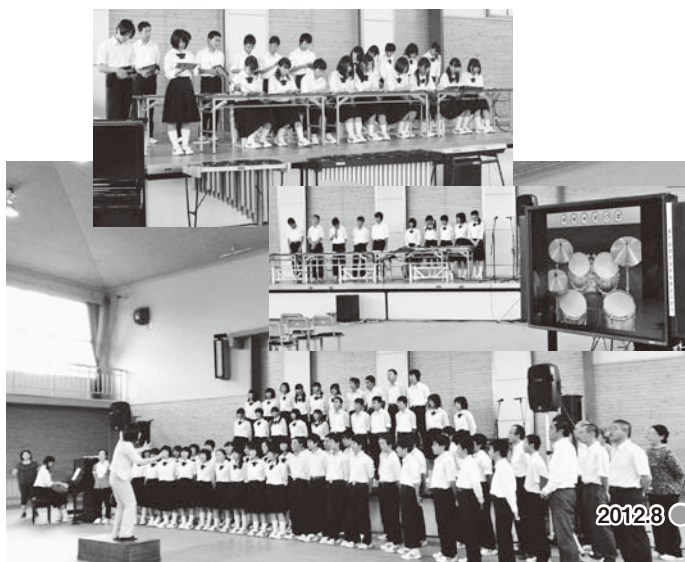
哲西
中学校

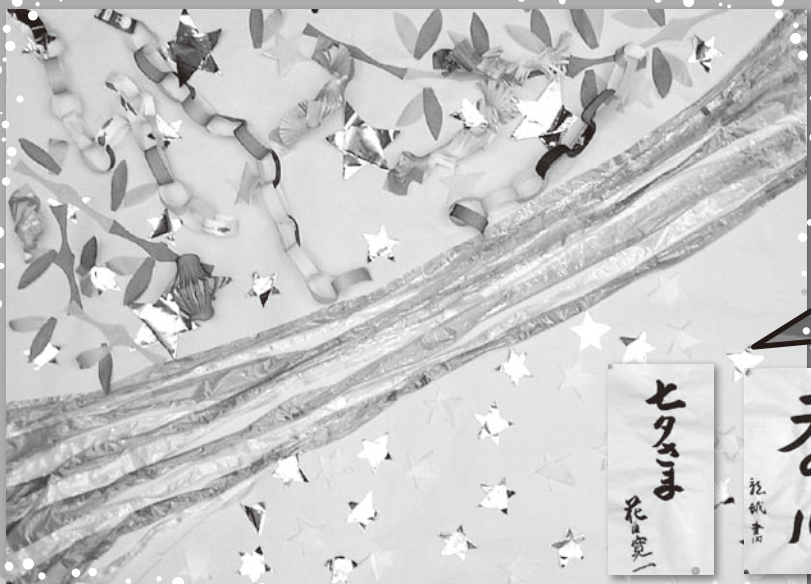
音楽発表会

6月23日（土）の午後、恒例の音楽発表会を行いました。各学年の合唱と合奏、全校生徒や教職員による合唱を行いました。

合唱ではどの学年もきれいなハーモニを響かせ、また、合奏では迫力のある演奏を聞かせてくれました。

3年生の合奏では、現在学校で使っているiPADで校歌を演奏しました。ピアノやギターなど8種類の楽器の音色をiPADで出している演奏でした。微妙なタッチが要求される演奏でしたが、練習のかいあって、本番では最高のできばえを見せてくれました。「世界初」かもしれない演奏に、3年生は満足していました。

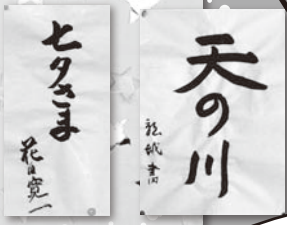




図書館 だより

新見市立哲西図書館
TEL94-2110 FAX94-2100

休館日のお知らせ
年中無休です
[年末年始、蔵書点検日を除く]



● 哲西荘の展示

哲西荘のみなさんが、掲示してくださいました。
いつもありがとうございます。

哲西図書館利用者の
ための乳幼児一時預かり
毎月第1・第3月曜日10:00~12:00
きらめき広場・哲西プレイルーム

子ども映画会

日時 8月11日(土)14:00~
場所 きらめき広場・哲西
哲西図書館
ブラウジングコーナー

内容 DVD
「チップとデール
リスのいたずら
合戦」



今月の展示本



◎展示コーナー〈イギリス〉
ロンドンオリンピックに関係した旅とスポーツや、作家の本を集めてみました。




◎児童コーナー〈イギリス〉
イギリスの作家の絵本を展示しています。

夏休みの催し

**1 哲西図書館だけの
スタンプラリー**
8月31日(金)まで
5冊で1ポイント。6ポイントでお好きな雑誌の付録を1個プレゼントします。さらに12ポイントで、もう1個!
対象:哲西図書館利用者

2 古本リサイクル
8月10日(金)~12日(日)
マンガ、雑誌、古本を
ご自由にお持ち帰りください。
今回はCD・DVDもあります。
※ご利用のデッキによっては、視聴できない資料も含まれますので、ご了承ください。

3 
自由研究や
工作に役立つ本、
課題図書の展示を
しています。

文化人紹介

郷土文学研究家 森 幸影氏



新見市にゆかりのある与謝野晶子について知識が深く、長年、新見図書館の文学講座の講師としても活躍されています。下記の機関誌などへ執筆し掲載されました。

おすすめ
資料

- 与謝野晶子倶楽部(大阪堺市)発行 機関誌第15号(2005年発行)P.76~『晶子ゆかりの宿』油屋旅館と備北路の旅
- 備北文学 第19号(1977年発行)P.6~特集・与謝野夫妻 備北溪谷の旅と人間像
- 備北文学 第71号(2012年発行予定)

興味のある方は、ぜひ、読んでみてください。

今年、91歳で亡くなられた末娘の藤子について執筆予定



●ご寄付ありがとうございました

(敬称略)

■香典返し

- 足立 策裕(亡父達朗) 矢田
老人クラブ白菊会へ金一封
- 田原 幸子(亡夫敏夫) 畑木
哲西球技部へ金一封
畑木老人クラブ長寿会へ金一封
- 長井 剛(亡妻恵美子) 矢田
老人クラブ白菊会へ金一封
- 土屋 修(亡父茂) 畑木
畑木老人クラブ長寿会へ金一封

- 大久保高晴(亡母マサ子) 矢田
老人クラブニコニコ会へ金一封
NPOきらめき広場へ金一封

■一般寄付

- 川上 亨(本人) 八鳥
NPOきらめき広場へ金一封
- 哲西図書館へ本を寄贈してくださった方々
- 森 幸影 新見
- 上原 博史 矢田

●哲西荘へご寄付ありがとうございました

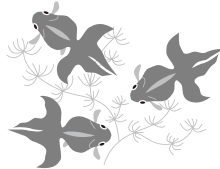
(敬称略)

■香典返し

- 新山昌志(亡母田中カメノ)大野部
- 横尾 宏志(亡母教) 上神代
- 土屋 修(亡父茂) 畑木
- 田辺 泰久(亡父四郎) 大野部

■一般寄付

- 水上 宮人 大根 上神代
- 新見市愛育委員会哲西支部 タオル・石鹸
- 田口石油興業(株) 山陽新聞
- 松陽産業(株) 備北民報
- 妹尾観光バス・妹尾タクシー 備北民報



8.18(土)
18:30~22:00

きらめき広場・哲西
特設会場

踊り連参加者には、
豪華景品、参加賞を
もれなくご用意しています。

夏祭り
2012 in 哲西

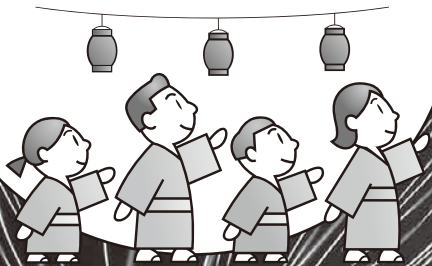
各種バザー

- かき氷・うどん・
- 生ビール・ジュース・
- フランクフルト・
- フライドポテトなど(予定)

盆踊り練習会

日時 8月3日(金)・
10日(金) 19:30~
場所 道の駅鯉が窪

- 主催 哲西町地踊り保存会
- 共催 NPOきらめき広場
- 後援 新見市
- 協力 阿哲商工会



問合せ先

NPOきらめき広場 事務局 〒719-3701岡山県新見市哲西町矢田3604
TEL(0867)94-2143 or 090-8994-7068 FAX(0867)94-2100
HP:<http://www.npo-kirameki.jp/> E-mail:post@npo-kirameki.jp

N E W S O R M A T I O N

